

PLANETBYEN I VEJLE

Strukturplan for Uhre



Strukturforslaget er udarbejdet for Vejle Kommune af

ARKITEKT KRISTINE JENSENS TEGNESTUE aps
&
CUBO ARKITEKTER A/S

i samarbejde med Planafdelingen, Teknisk Forvaltning

Marts 2005





DEN LANDSKABELIGE IDÉ

Det nye byområde ved Uhre tager form efter landskabet. Når man ser et luftfoto af området ved Uhre tegner landskabets skovklædte skrænter en bue og antyder et stort cirkelslag. Cirkelslagets periferi omkranser et højere liggende bevæget 'plateau', der ligger cirka 80-90 meter over Vejle Ådal. Bydelens nye geometri anslåes af et cirkelslag på godt 1000 meter i diameter. I den dobbelte periferi, der opstår mellem den ydre og indre periferi, imellem skovkantens afgrænsning og den nye bydels afgrænsning, friholdes området for bebyggelse, og arealet disponeres som friarealer. Det betyder, at der er fri adgang til de attraktive skovklædte skræntarealer.

DE KULTURHISTORISKE LAG

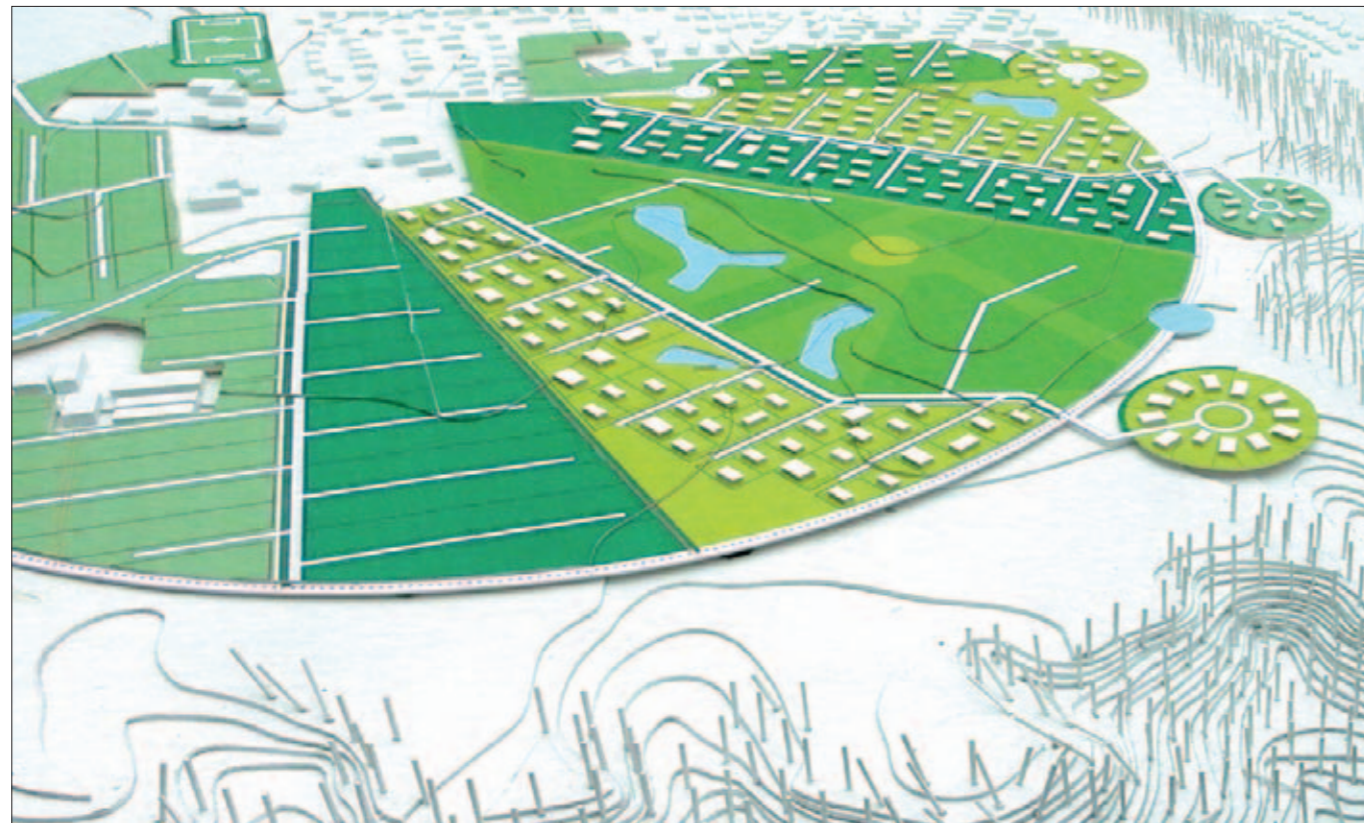
Bydelen struktureres efter de eksisterende kulturhistoriske spor. De 200 år gamle spor fra landbrugets stjerneudstyknings står stadig tydeligt frem og ses tydeligt ude i landskabet som markskel, hegn og diger. De gamle markskel danner stråleformede udsnit, der anvendes som den nye bydels sti- og vejstruktur. De enkelte cirkel udsnit opdeles efter de eksisterende markskel og diger, - hvoraf ét er fredet. Radialvejenes diger og digerester bevares i en ny form. Den store bystruktur opdeles i 8 udsnit.

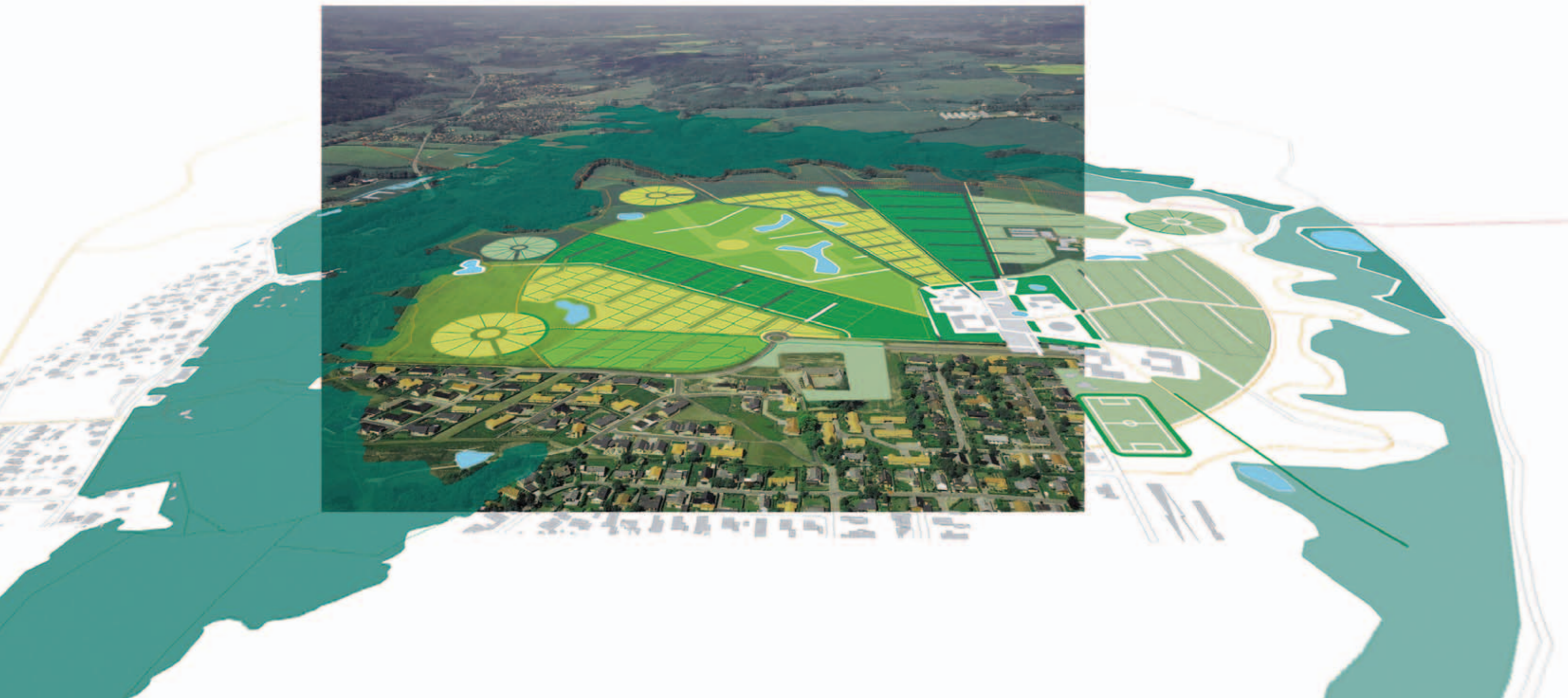
PLANETBYEN

Den nye bydel har fået navnet Planetbyen. Uden om den store bydel er der planlagt 4 mindre satellitter, der kan udlægges med 8 - 9 grunde pr. satellit. Alternativt kan det udlægges som en samlet bebyggelse. Den store cirkelform er opdelt i 8 udsnit, hvor de enkelte segmenter uafhængigt kan udlægges med forskellige bebyggelsestyper. De tre første segmenter, der planlægges udstykket, ligger mod syd.









GRØN STRUKTUR

Det grønne system dannes ved, at landskabets laveste områder og eksisterende vandhuller friholdes for bebyggelse. De grønne arealer etableres som pauser og frizoner i bebyggelsen, - således at vandhuller fremstår med smukke og naturlige terrænforløb imellem bebyggelsesfladerne. Vandhullerne etableres som selvstændige biotoper med lavt vedligeholdelsesniveau. Biotoperne afklares på detailniveau, men det er en bærende idé, at de udlægges som større og mindre beplantningslunde/overdrevsbiotoper, enten som ellesumpe, birkelunde med en variation af høje græsser eller smukke variationer af pilekrat med lave græsser med vandige grøfter.



VEJSYSTEM

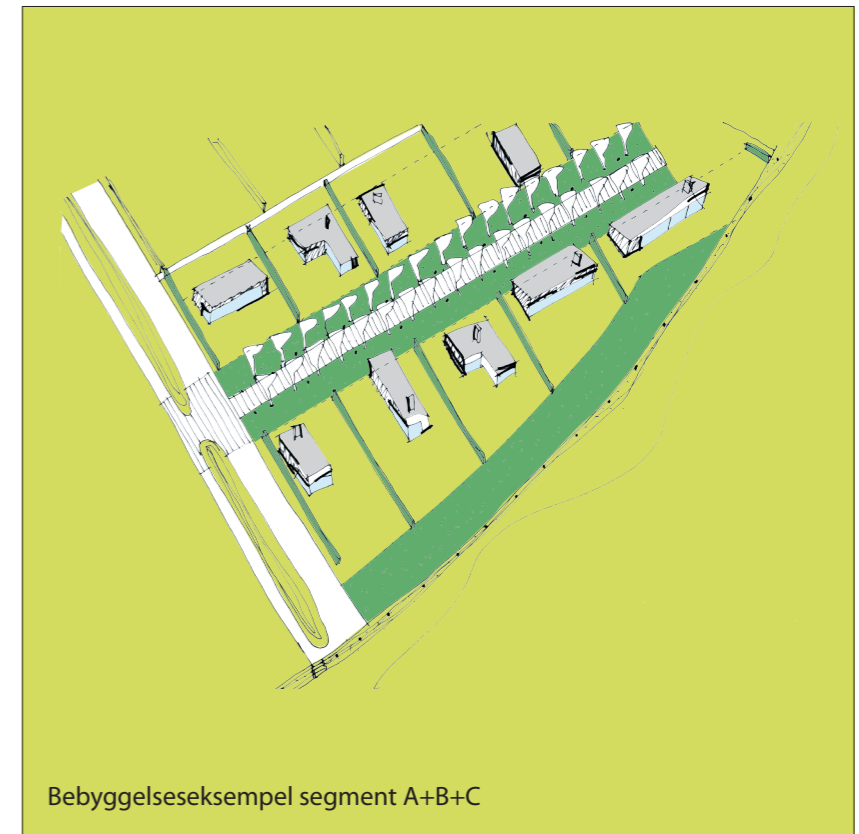
RADIALVEJE OG –STIER. Langs hvert andet af de gamle markskel anlægges radialveje med adgang til bolig områdernes kigveje. Hvert andet markskel anlægges som stier til gangtrafik.

Radialveje og radialstier opdeler den nye bydel i 8 bebyggelses segmenter. De har forbindelse til den overordnede infrastruktur og fordeler til de mindre boligveje, - kigvejene. Radialveje anlægges med kørsel i begge retninger i to-spor og med separat cykel/gangstier imellem bevaringsværdige og nyanlagte diger. For hver overkørsel til kigvejene etableres en overkørsel eller 'bump'.

KIGVEJENE er boligveje der forsyner 5 til 11 boliger. Vejen etableres i midterarealet, der trækker udsigten ind i bebyggelsen igennem lange 'kig' udover landskabet. Boligvejene anlægges med træklædte græsrum på begge sider af vejen. Slanke træplantninger styrer 'kigget' mod udsigten.

STIERNE anlægges parallelt med radialvejene som cykel og gangstier, der forbinder til de enkelte bebyggelsesafsnit, samt til stien i den grønne periferi, der fungerer som et 'loop'. Imellem boligvejene udlægges mindre bagstier mellem hækkene. Der anlægges en sti fra Planetbyen til Vejle vestby.



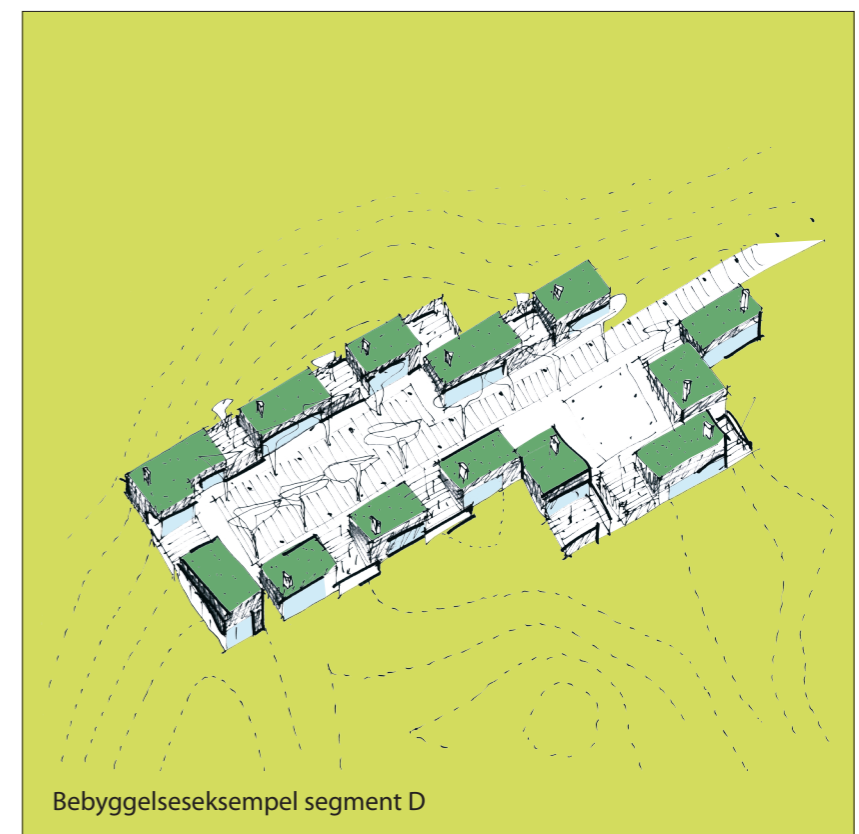


Beyggelseeksempel segment A+B+C

SEGMENT A: 18 stk parceller, grundstr.: 750 - 950 m²
SEGMENT B: 46 stk parceller, grundstr.: 750 - 950 m²
SEGMENT C: 57 stk parceller, grundstr.: 750 - 950 m²

SATELIT Udstykning 1: 12 stk parceller, grundstr.: 1000 m²
SATELIT Udstykning 2: 11 stk parceller, grundstr.: 850 m²

IALT SEGMENT A+B+C + SATELIT 1+2: 121 stk



Beyggelseeksempel segment D









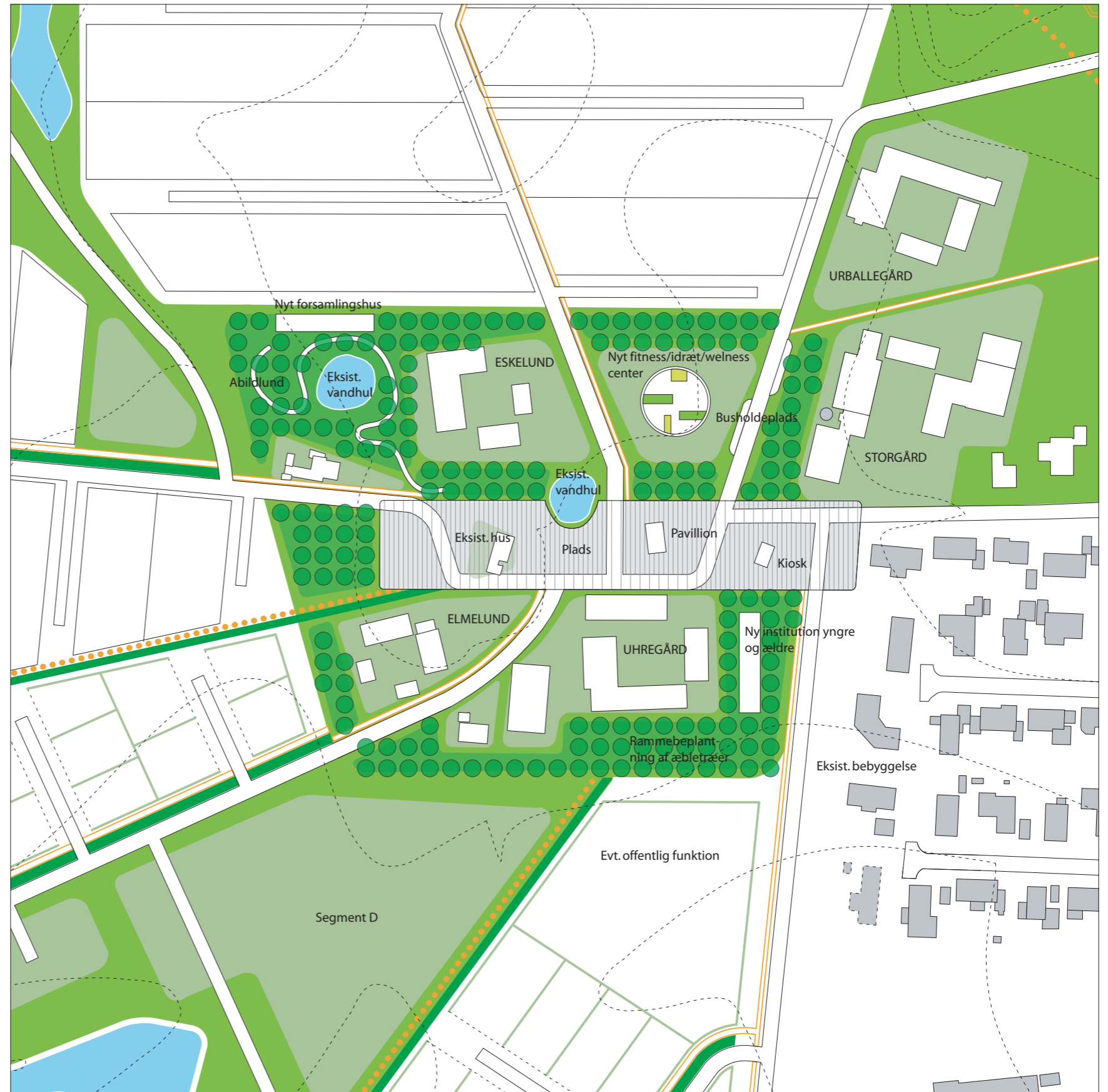
Uhre landsby ca. år 1700

UHRE LANDSBY

Den gamle landsbystruktur i Uhre bevares. Landsbyen struktur tilpasses den nye fremtidige funktion – som en mindre centerfunktion for den nye bydel. De eksisterende bygninger i Uhre er ikke i selv bevaringsværdige, mens den 200 år gamle landsby struktur fint kan indgå i en fremtidig version. Landsbyen i den fremtidige version er disponeret med en 'haveby' karakter og har derfor fået en abildlund som ydre 'indramning', der kan gennemføres som et gridnet med en æbletræsplantning. Desuden er der planlagt et indre 'torv' – eller gennemgående plads. Pladsen danner basis for den fremtidige bydels byfunktioner, med forsamlings- og fordelingskarakter. Hertil alle veje og stier. Her er plads til større og mindre arrangementer som torvehandel, festivitas, kiosk, busholdeplads, pavillioner og bænke. Omkring torvet kan der desuden anlægges mindre nybebyggelser feks til institutioner for unge og gamle, forsamlingshus i lunden og et weelnesscenter med idræts og fitness-aktiviteter. Trafikalt får pladsen samme status som en gågade med sivetrafik.



Uhre landsby idag



18/ STRUKTURPLAN UHRE RADIALVEJE & KIGVEJE

BELÆGNINGSMATERIALER

Veje udføres som en lys asfalt med helt lyst eller hvidt tilslagsmateriale, som en 'Marius Pedersen' belægning, der afgrænses mod rabat med helt lyse eller hvide betonkantninger. Cykelstier og gangstier udføres i samme lyse materialer også med betonkanter og alle overkørsler udføres med helt lyse eller hvide betonfelter. Langs kigvejene etableres en zone med græsarmering, som bliver en del af de enkelte boligernes indkørsel.

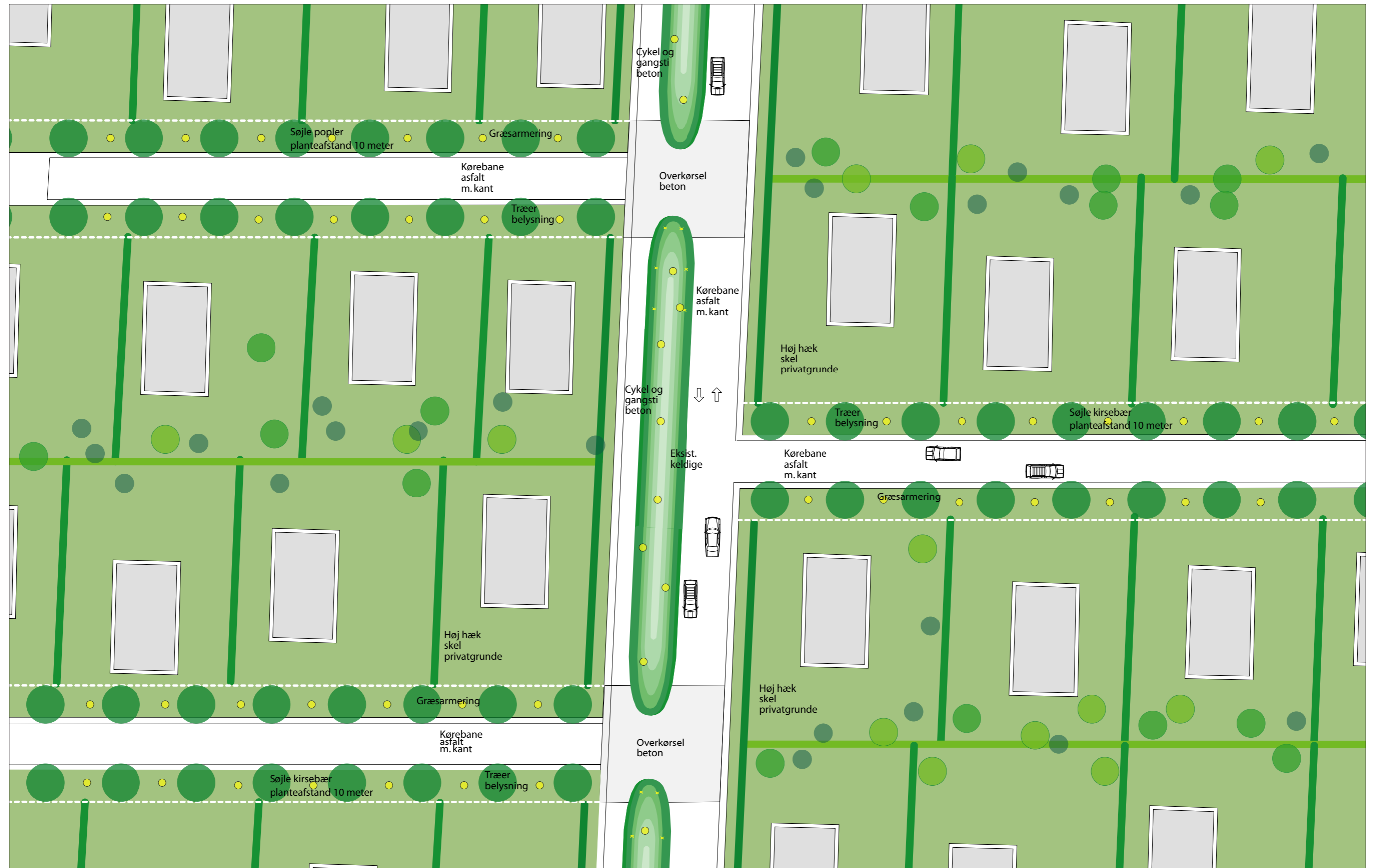
BELYSNING

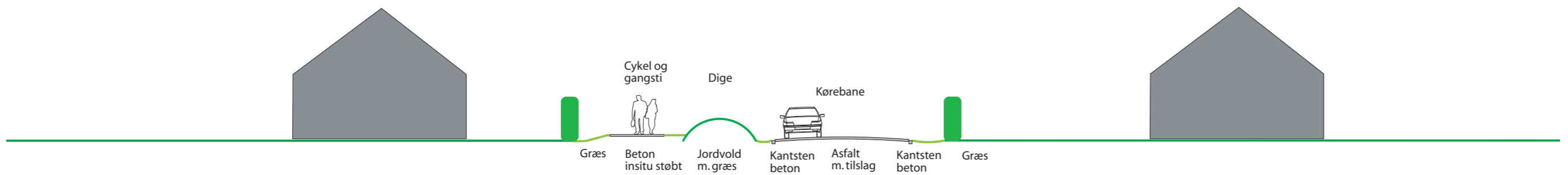
Belysningsforslaget er udviklet, så det understøtter vejstrukturen. Belysningen er så vidt muligt tænkt som oplysninger af fladen. I radialvejene arbejdes der med en belysning, hvor køreflader samt gang og cykelflader oplyses. Dette kan gøres ved, at belysningen indbygges i digerene, der desuden udføres med ledelys således at de fremstår som 'lyspindsvin'. I kigveje placeres belysningen under træerækkerne, så de nyplantede træer fremstår lysende.

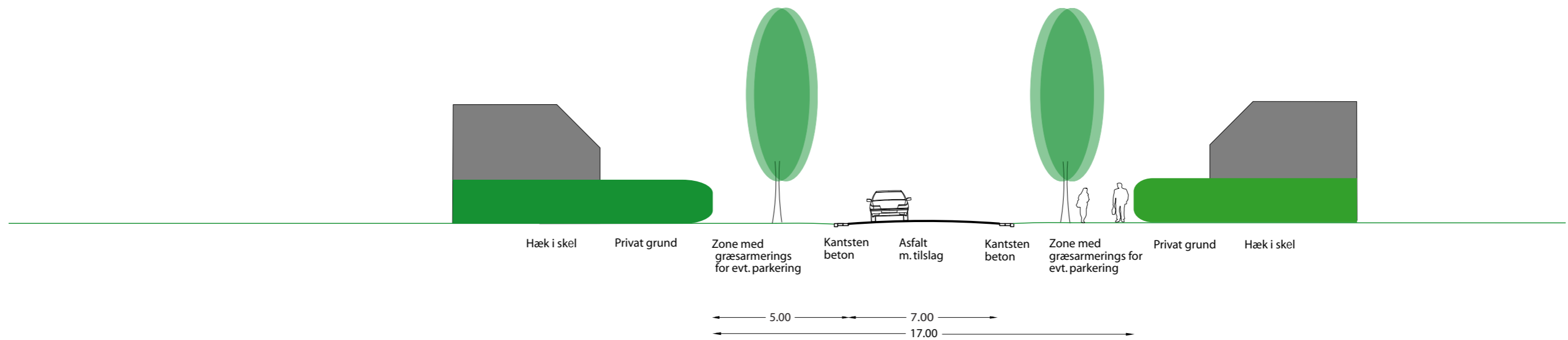
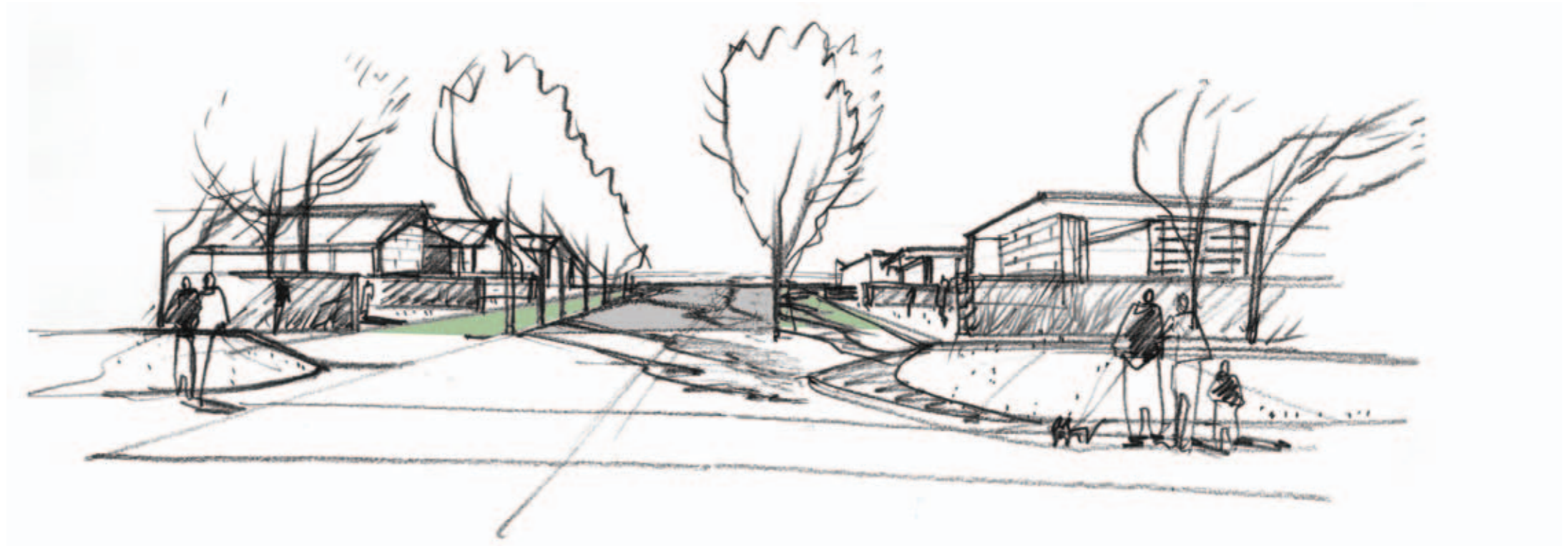
BEPLANTNING

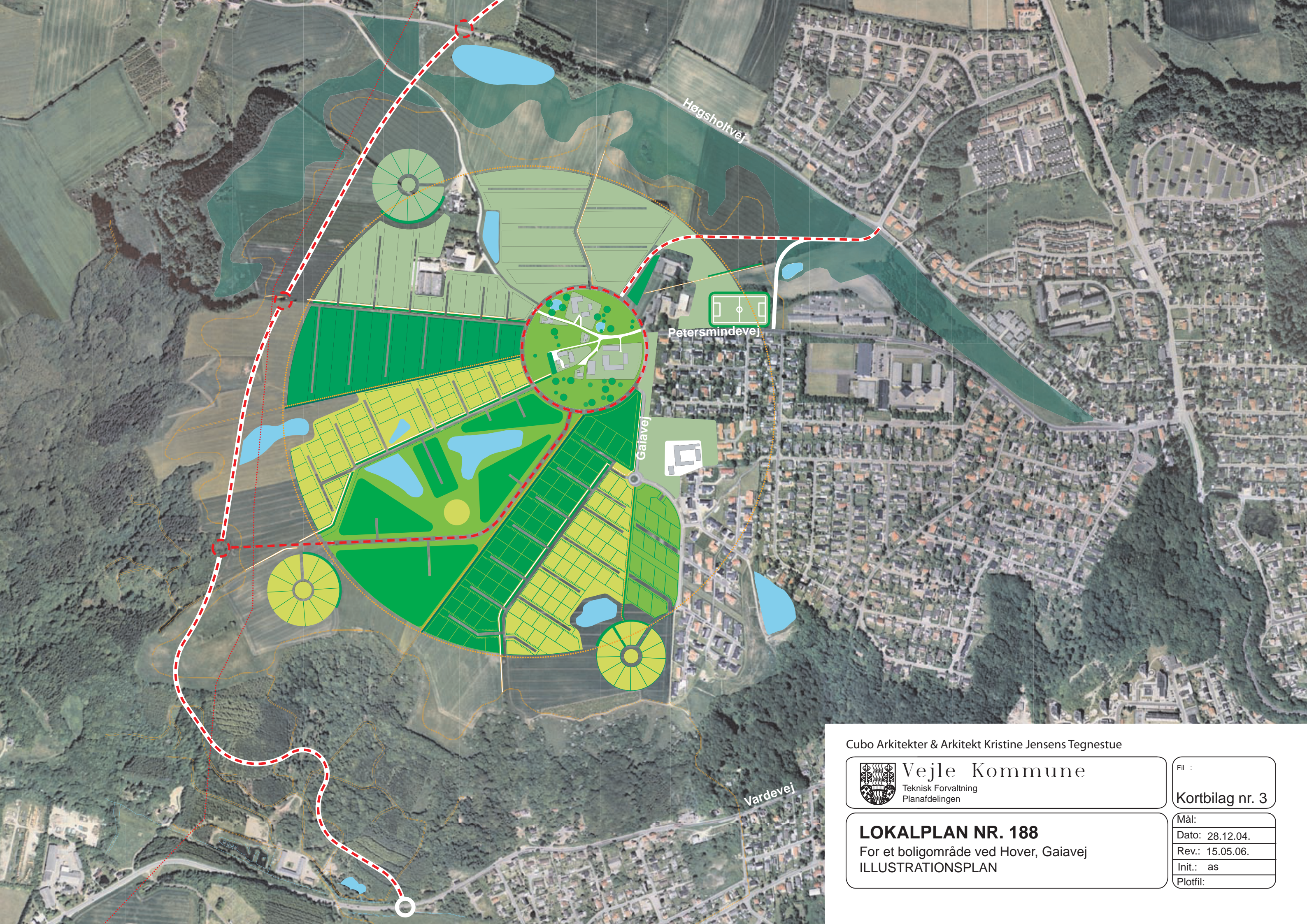
Beplantning langs radialvejenes kørebane og stier holdes på et minimum, så de fremstår åbne. De styres af lange gennemgående græsdiger. De smalle kigveje foreslås beplantet med slanke opretformede træer, f.eks. poppeltræer eller søjlekirsebær, der danner vægge til udsigten.

Alle tværgående hække mellem de enkelte huse og mod radialveje skal plantes med en ensartet type som tjørn eller malus sargentii, hvorimod der er frit hækvalg i plantning af bag- og forhække.









Cubo Arkitekter & Arkitekt Kristine Jensens Tegnestue



Titel :
Kortbilag nr. 3

LOKALPLAN NR. 188

For et boligområde ved Hover, Gaiavej
ILLUSTRATIONSPLAN

Mål:
Dato: 28.12.04.
Rev.: 15.05.06.
Init.: as
Plotfil:

